

ÅRSRAPPORT 2025

SORTLAND

ARBEIDSSENTER

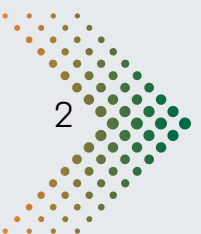
I lag skaper vi muligheter
for mennesker
og et arbeidsliv for alle.

Alle skal med.

Innholdsfortegnelse



| | | | |
|------------------------------|----|---------------------------------|----|
| Daglig leders beretning..... | 3 | Tidslinje viktige hendelser.... | 19 |
| Begrepsavklaring..... | 9 | KPI 2025..... | 20 |
| Om Sortland Arbeidssenter.. | 10 | Mål 2025..... | 21 |
| • Selskapsstruktur | | Arbeidsmarkedet..... | 22 |
| • Folkene | | Mål 2026..... | 23 |
| • Organisasjonskart | | Styring og kontroll..... | 24 |
| • Styret | | Forhold utenfor | 25 |
| • Oversikt over staben | | virksomheten..... | |
| • Vårt felles veikart | | Samarbeid og | 26 |
| HMS | 17 | arbeidsinkludering..... | |
| • AMU | | Økonomisk analyse..... | 27 |
| • Faglig utvikling og | | Vi er sosial bærekraft..... | 29 |
| kompetanseheving | | Bærekraftmål..... | 30 |
| • Oversikt | | | |
| kompetanseheving 2025 | | | |
| • Oversikt interne | | | |
| arbeidsarenaer | | | |



Daglig leders beretning



Vi er i endring

2025 har vært et år preget av endring, tilpasning og tydelige krav til omstilling.

Endrede rammevilkår fra både kommune og NAV har påvirket organisasjonen direkte og gjort det nødvendig med strategiske grep for å sikre økonomisk bærekraft, faglig kvalitet og videre utvikling.

Samtidig har året vist at Sortland Arbeidssenter står sterkt som regional aktør innen arbeidsinkludering, og at vi har evnen til å ta aktive valg, omstille oss og skape nye muligheter.

Dette året markerer et tydelig strategisk skifte fra en organisasjon med bred tiltaksmiks og høy driftskompleksitet – til en mer målrettet, profesjonalisert og bærekraftig virksomhet, med et klarere fokus på vårt viktigste samfunnsoppdrag: I lag skape muligheter for mennesker og et arbeidsliv for alle.





Rammeendringer og strategiske konsekvenser

Rammevilkårene har endret seg betydelig gjennom året. Oppfølgingstiltaket ble avsluttet 30. april, og dermed måtte et helt selskap, SA Kompetanse AS som var tilegnet anbudsutsatte tiltak settes på pause. NAV Nordlands oppsigelse av de fem AFT-plassene har påvirket tiltaksporteføljen kraftig og direkte. Samtidig har NAV gitt signaler om nye VTA-plasser, som potensielt styrker en av våre mest stabile og samfunnskritiske tjenester.

Sortland kommune har varslet og gjennomført endringer i flere avtaleforhold

- Vaskerikontrakten ble sagt opp, og etter en krevende prosess endte den som reservert tilbud.
- Driftsavtalen for BUA Blåbyen ble sagt opp med avslutning 1. juli 2026
- Driftstilskuddet til kantinen ble foreslått halvert.

Dette skaper et nytt økonomisk og strategisk utgangspunkt som krever tydelig prioritering og forretningsmessig disiplin.

UFF trukket sine gjenbrukscontainere på klær og tøy ut av Nord-Norge, noe som har gitt kraftig økt tømmefrekvens på Fretex-containerne – en kombinasjon av økt aktivitet og økt ansvar.

Nevnte endringer viser et tydelig skifte i prioriteringer fra offentlige aktører, og synliggjør behovet for en mer robust, fleksibel og markedsorientert drift framover.



Organisatorisk omstilling og økonomisk styring

Som følge av et svakt resultat i 2024 ble det tidlig i 2025 iverksatt omfattende tiltak. Disse har vært strategisk nødvendige, riktige og effektive.

Tiltakene omfatter:

- nedbemanning i vaskeriet.
- omdisponering av personalressurser til SA Produksjon fra SA Driv,
- nedbygging og avvikling av Oppfølgingstiltaket (per 30. april)
- etablering av arbeidslag for nye inntektskilder
- justert ressursbruk i transport og husvask

Tiltakene har gitt en tydelig positiv økonomisk utvikling gjennom året og reduserer virksomhetens sårbarhet fremover.

Samtidig er organisasjonen modernisert digitalt gjennom overgang til ny IKT-leverandør og full overgang til skybaserte løsninger.

Bedre administrativ kvalitet mens risiko er betydelig redusert.



Samarbeid, synlighet og regional posisjon

Samarbeid er ikke et slagord – det er vår strategi. Vi tror på samarbeid fordi vi vet at vi får mer til sammen enn hver for oss. Sortland Arbeidssenter har styrket sin posisjon gjennom aktiv deltakelse og synlighet i regionen. Blant de viktigste arenaene i 2025 var:

- Åpen dag på Reno Vest Ramnflaugen, Sortland.
- Planlegging og gjennomføring av næringslivsfrokosten med Sortland Byforening.
- Planlegging og gjennomføring av LOVE-konferansen, utvidet med arbeidsinkluderingsbedrifter fra søndre Troms.
- Tett og kontinuerlig samarbeid med næringslivet i forbindelse med våre arbeidsmarkedstiltak.
- Deltakelse på iArbeids høstkonferanse, fagkonferanse og iArbeid Nords årsmøte.
- Etableringen av arbeidslagavtale med Blåbyhallen og Teknisk Etat, Sortland Kommune.
- Grunnlaget for samarbeidet i kommunale inkluderingsbedrifter i Vesterålen legges under navnet Vesterålen i Arbeid
- Dialog og eiermøte med kommunale eiere av arbeidsinkluderingsbedriftene i Vesterålen

Dette viser at vi er en synlig, relevant og ønsket aktør i regional utvikling og arbeidsinkludering. 700.000 mennesker i Norge står utenfor arbeidsliv eller utdanning. I Sortland er 23% av arbeidskraftressursen utenfor. NAV sitt måler 150.000 flere i arbeid innen 2030. Vi må bidra til å redusere et voksende ungt utenforskap, og vi må bli langt bedre til å sikre at mennesker ikke bare kommer i jobb, men blir i jobb og lykkes over tid.





Kompetanse og faglig utvikling

Til tross for omstilling har vi prioritert strategiske kompetansetiltak:

- Karriereveiledning for VTA-medarbeidere
- Hospitering og overføring til VTO – muligheter i kravspek
- Ord til handling – lederprogram for endringsledelse
- Etablering av AMU der AMU representanter deltok i 40 timers HMS kurs for AMU-representanter.

Kompetanseutviklingen fremmer kvalitet, trygghet og bedre tjenester i en periode med endringer.



Fremtidsstrategi – Veien videre

Sortland Arbeidssenters fremtidsstrategi bygger på 4 hovedretninger:



1

**Konsentrasjon rundt
kjerneoppdraget –
Arbeidsinkludering og
sømløse overganger fra
VTA til VTO**

2

**Sterkere samarbeid med
arbeidsgivere og offentlig
sektor**

3

**Organisasjonskultur,
kvalitet og
profesjonalisering**

4

**Økonomisk bærekraft og
robusthet**

2025 har vært et år med store og nødvendige endringer. Vi går inn i 2026 med en tydeligere strategisk retning, en mer robust organisasjon og en virksomhet som står sterkere rustet for fremtidens krav.

Tom Gunnar Aasen
Daglig leder

Begrepsavklaringer



| BEGREP | FORKLARING |
|---|---|
| Arbeidsinkluderingsbedrift | I gamle dager snakka vi om skjerma bedrifter. Arbeidsinkluderingsbedriftene i Norge leverer tjenester og produksjon for milliarder hvert år. Inkluderingsbedriften er mye flinkere til å tilrettelegge/finne løsninger der andre ser problemer. Mange er underleverandører til det lokale næringslivet og blant de største arbeidsgiverne i kommunen. |
| Arbeid | Arbeid er arbeid selv om det skjer i inkluderingsbedrifter eller ut i det tradisjonelle arbeidslivet. |
| Stab | Ansatte som arbeider med og for våre ansatte i tiltak |
| Ansatt i tiltak eller arbeidstaker | Tilrettelagt arbeid går alltid i pluss. Mangel på tilrettelagte jobber går alltid i minus. Arbeid lønner seg, enkelt og greit. |
| Arbeidsevne | Nå har tiden kommet for å slippe til de som ikke har 100 % arbeidsevne – men er langt fra null. |
| Arbeidskraftressurs | Skal vi skaffe arbeidskraften Norge trenger, må vi bruke #helelaget. |
| Å få/gi bistand til å komme i arbeid | Det handler om å gi mennesker og samarbeidspartnere den hjelpen de trenger for å få folk i jobb – og mestre den over tid. |

Selskapsstruktur



Konsernet Sortland Arbeidssenter er 100% kommunalt eid og består av selskapene:

SORTLAND ARBEIDSSENTER AS

Morselskapet og administrasjonen i konsernet.

SA PRODUKSJON AS

Selskapet som er forhåndsgodkjent for tiltakene arbeidsforberedende trening (AFT) og varig tilrettelagt arbeid (VTA). Selskapet er hovedgeskjeften og den interne arbeidsarena for ansatte i tiltak.

SA KOMPETANSE AS

Arbeidsformidlingstiltak på anbud fra NAV.
Oppfølgingstiltaket har vært tiltaket som etter 4 år ble tapt i en anbudsrunde i 2024 og ble avviklet 1. mai 2025.
Selskapet er uten aktivitet og satt på pause inntil videre.

SA DRIV AS

Et selskap som utelukkende drifter prosjekter, funksjoner og aktiviteter for Sortland kommune. SA-Driv er også en intern arbeidsarena for ansatte i tiltak. Per 2025 drifter SA Driv 1 kantine.

Folkene

I 2025 har Sortland Arbeidssenter arbeidet med følgende tiltak:

- Varig tilrettelagt arbeid (VTA) 26 plasser
- Arbeidsforberedende trening (AFT) 5 plasser (mottok 6 måneders oppsigelse fra 10.10.25)
- Oppfølgingstiltaket TO Vesterålen 85 plasser – ble avsluttet i en overgang til Axello 1. mai.

Personal

Vi har 40 ansatte der 29 personer er i tilrettelagt arbeid, 5 personer i Arbeidsforberedende trening og 9 ansatte i staben.

Vi er 1 daglig leder 1 driftsleder med oppfølgingsansvar, 4 arbeidsveiledere, 1 jobbveileder, 1 produksjonsmedarbeider og 1 kantinemedarbeider pr. 31. 12 .2025.

1 arbeidsveileder på kantine hadde sin siste arbeidsdag 31.12.25. Den stillingen blir ikke erstattet.

Arbeidsveileder i brukthandel sa opp sin stilling og avsluttet 1. september. Denne stillingen ble erstattet med ny arbeidsveileder medio august.

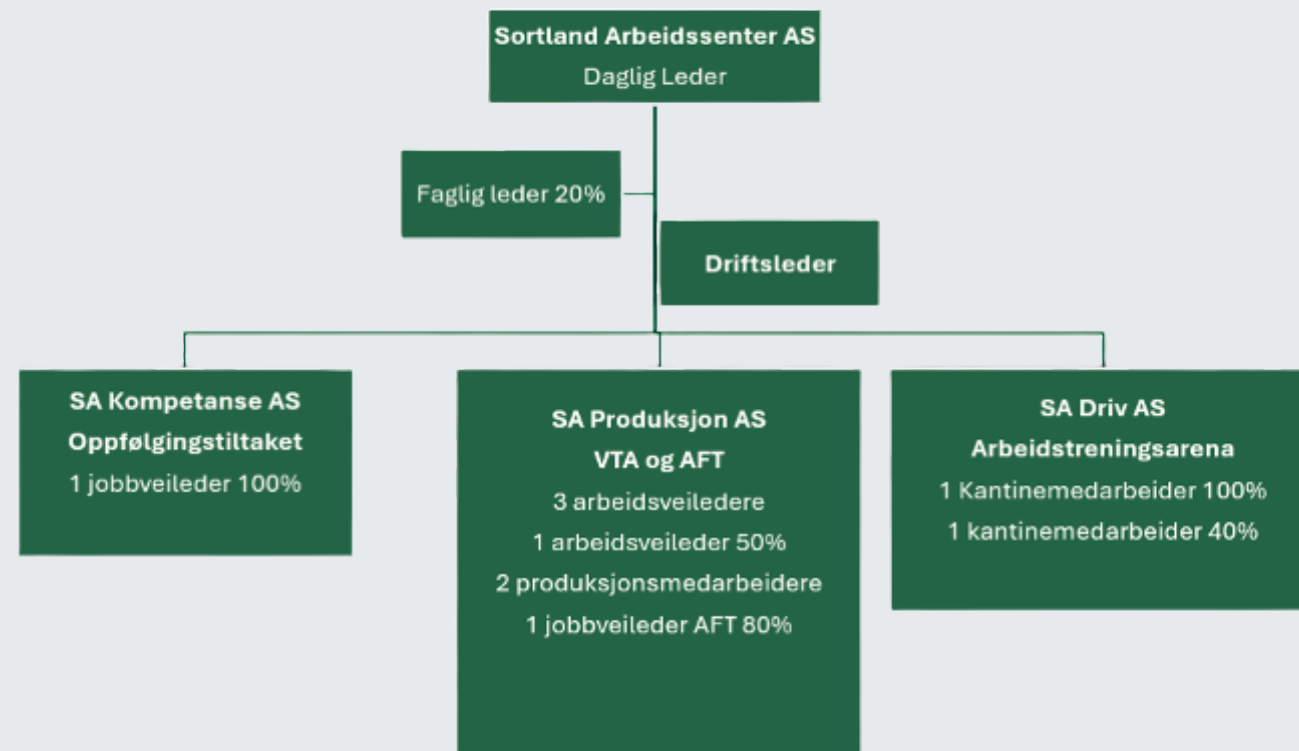


Organisasjonskart

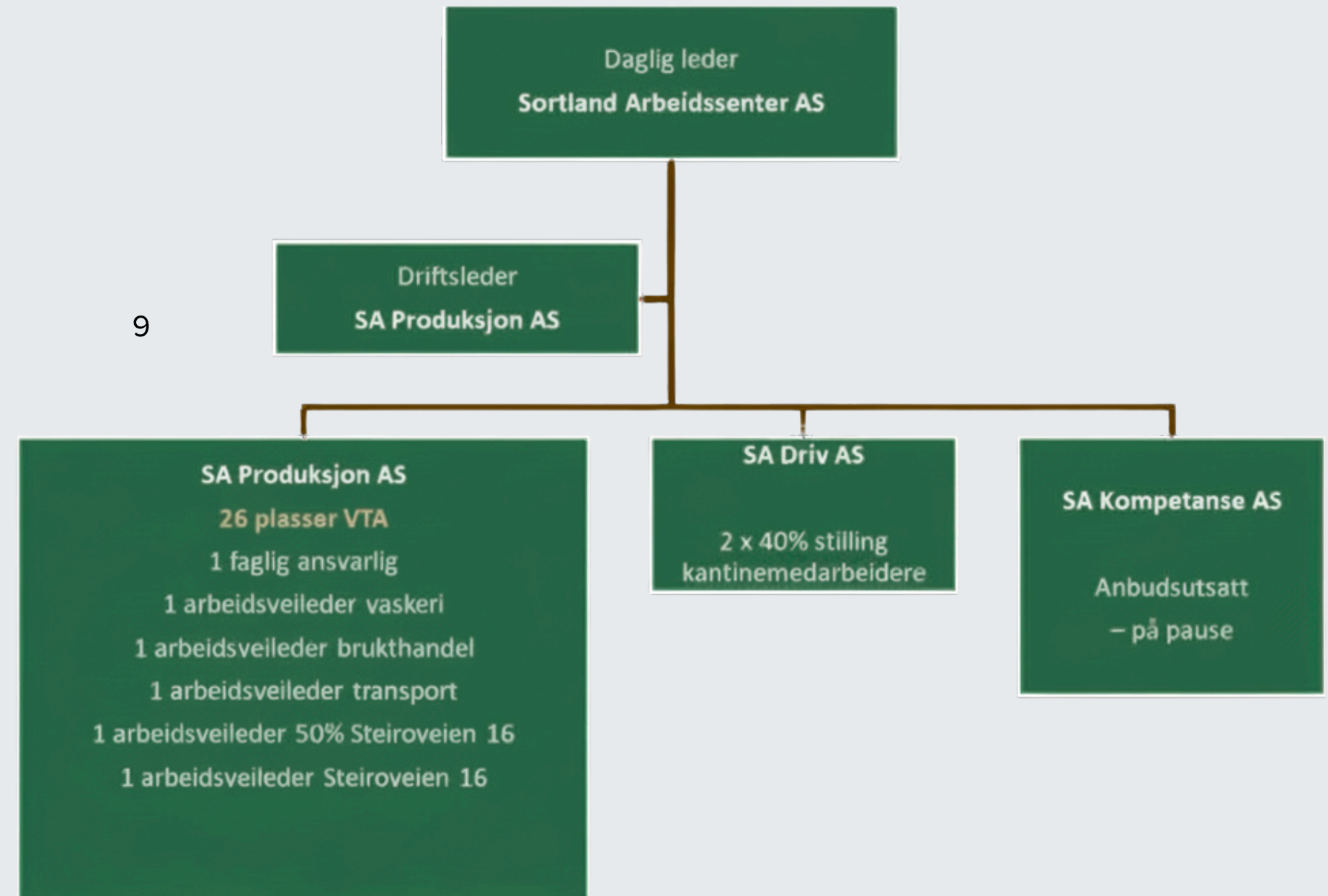


Nytt organisasjonskart
etter avvikling av oppfølgingstiltaket 1. mai

Organisasjonskart før 1. mai



9



Styret



Leder og nestleder: Roar Wessel Olsen, Ellen Davidsen

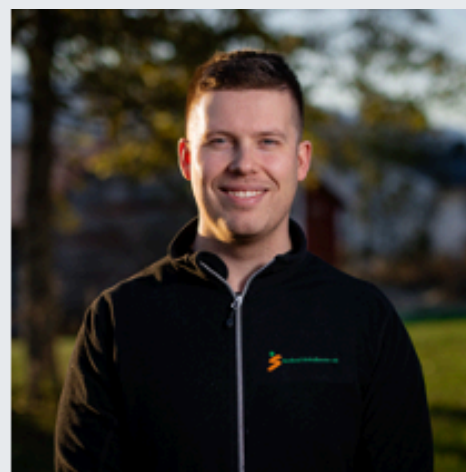
Styremedlemmer: Ragnhill Ovesen, Kim André Gjellestad, Kurt Ivan
Dishington Johnsen

Ansattes representant: Tom Meier

Oversikt over staben, antall stillinger og kompetanse per 31.12.25



Einar Ask
Driftsleder



Marius Johnsen
Jobbveileder



Robert Budde
Arbeidsveileder



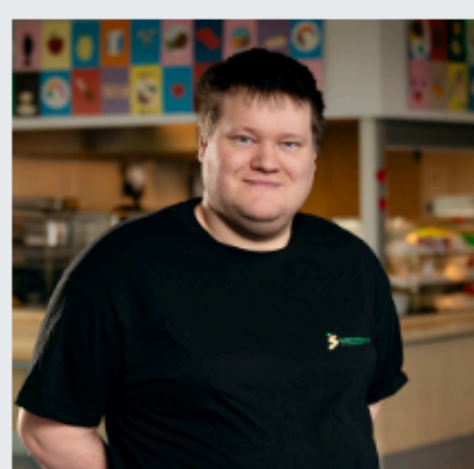
Tom Meier
Arbeidsveileder



Thommas Hagan
Arbeidsveileder



John-Magne F. Pedersen
Produksjons-
medarbeider



Michael Edvardsen
Kantinemedarbeider



Kathrin Pettersen
Arbeidsveileder

Det er 9 fast ansatte fordelt på selskapene i konsernet totalt, 8,1 årsverk. Arbeidsveileder i brukthandel avsluttet sin stilling 1. september, ny leder ble ansatt medio august. Arbeidsveileder kantine avsluttet 31.12.25. Vi har kompetanse innen vaskeri, matlaging, transport og logistikk, helse- og sosial, pedagogikk, økonomi, administrasjon, ledelse, salg, service, kundebehandling og human resource. Ordinært ansatte med utførelsesfaglig ansvar for 2025 utgjorde 7 stillinger.

Kvinnenandelen er for lav og ved neste ansettelse vil vi oppfordre kvinner til å søke. Vi ønsker flere kvinner i staben.



Vårt felles veikart

Grunnpilarer

Mennesket + NAV + Samarbeidspartnere

Verdier

Engasjert og til stede

Misjon

I lag skaper vi muligheter for mennesker
og et arbeidsliv til alle.

Visjon

Alle skal med



HMS

Det ble utført helsekontroll på de ansatte som er i daglig kontakt med støy og støv og eventuelle kjemikalier. Ble ikke funnet noen skadepåvirkning.

Arbeidsmiljøutvalg

Det ble opprettet et arbeidsmiljøutvalg bestående av 2 medarbeidere fra ledelsen, 1 medarbeider fra staben og 1 medarbeider som representerer de ansatte på tiltak.

3 medarbeidere deltok på 40 timers HMS kurs

Det ble gjennomført 6 møter i 2025

Fagutvikling og kompetanseheving

Sortland Arbeidssenter legger til rette for kurs og kompetanseheving for både tiltaksansatte og staben. Det styrker kvaliteten i tjenestene og sørger for at staben er faglig oppdatert og at tiltaksansatte er i utvikling. Det bidrar til trygghet i arbeidshverdagen og gir staben bedre verktøy for å støtte den tiltaksansatte på en profesjonell og effektiv måte.

Det øker motivasjon og mestring for alle. Noe som igjen skaper et mer robust og bærekraftig arbeidsmiljø. Kontinuerlig læring gjør organisasjonen bedre rustet til å møte nye krav og forventninger.



Oversikt over kompetanseheving 2025



| Kurs/konferanse | Arrangør | Deltakere |
|---|----------------------------------|--|
| Fagkonferansen | iArbeid | Arbeidsveiledere og driftsleder |
| Medarbeidersamtaler | Motivati | Daglig leder |
| HMS kurs | Hemis | AMU rep 2 fra stab |
| Kravspesifikasjonen gir nye muligheter | iArbeid | Arbeidsveiledere |
| Styrekurs | Studiesenter RKK Vesterålen | Daglig leder og styreleder |
| ISO 14:001 | Norsk Standard | Daglig leder |
| Hvordan gripe muligheter og skape resultater. Webinar for ledere. | iArbeid | Daglig leder og styreleder |
| Lederprogrammet Ord til handling | iArbeid | Driftsleder |
| Lokale lønnsforhandlinger | iArbeid | Daglig leder |
| Hvordan samarbeid med lokalt næringsliv | iArbeid | Daglig leder |
| Høstkonferansen | iArbeid | Daglig leder |
| Erfaringstreff Customized Employment | iArbeid | Daglig leder, driftsleder |
| Erfaringstreff: Hvordan bruke tiltaket til kvalifisering | iArbeid | Faglig leder, daglig leder |
| Erfaringstreff vaskeri | iArbeid | Arbeidsveileder vaskeri og driftsleder |
| BUA konferansen | BUA Norge | Daglig leder og driftsleder |
| LoVe-konferansen; samarbeid vekstbedrifter | Sortland Arbeidssenter/ iArbeid | Arbeidsveiledere og ledelsen |
| Førstehjelp | Hemis | Hele staben |
| Kurs ansatte i VTA tiltak | | |
| Hjullasterkurs for VTA-ansatte og ordinært ansatt | Safe-logistics AS v/Roy Johansen | |
| Førerkort tunge kjøretøy | | 1 tiltaksmedarbeider |
| HMS kurs | Hemis AS | 1 rep tiltaksansatt AMU |
| Intern undervisning på fellesmøter; Hygien,e, kost og ernæring, Førstehjelp | Sortland Arbeidssenter og Hemis | Alle fremmøte ansatte i titak - 13 stk |

Oversikt over interne arbeidsarenaer



Vi har en rekke ulike interne arbeidsarenaer for deltakere i Varig Tilrettelagt Arbeid (VTA), samt for deltakere i Arbeidsforberedende Trening (AFT). Sortland Arbeidssenter streber etter at arbeidsarenaene skal være så nært opp til ordinært arbeidsliv som mulig.

Vi vet at de følgende arbeidsarenaene har like høye forventninger til leveranse av kvalitet på produkt eller tjenester som om disse hadde blitt utført av en tradisjonell bedrift. Overgangen til arbeid i tradisjonell bedrift blir kortere når vi kan tilby våre deltakere slike arbeidsoppgaver:

PRODUKSJON

Vaskeri
Jobbfrukt
Ved
Tennbriketter
BUA Blåbyen
Kantine

SALG

Brukthandel
Ved
Tennbriketter
Vaskeri (staben gjør salg)
Jobbfrukt (staben gjør salg)
Kantine

LAGER & LOGISTIKK

Vaskeri
Jobbfrukt
Ved
Brukthandel
BUA Blåbyen
Fretex – tømning av containere

TRANSPORT

Fretex - tømning av containere
Vaskeri
Jobbfrukt
Ved
Kantine – levering av varer



Omstillingstiltak iverksettes på bakgrunn av krevende økonomi:

- 1 stilling i SA Produksjon avsluttes.
- 1 stilling i SA Driv omgjøres til en kombinert stilling: 50 % SA Produksjon / 50 % SA Driv.
- Nye tilbud innhentes på regnskapsføring og IKT-leverandør for å redusere driftskostnader.
- På tvers av produksjonene iverksettes tiltak for bedre ressursbruk.
- Vaskeriavtalen med Sortland kommune sies opp grunnet økonomisk tap. Avtalen avsluttes 30. september 2025.

**Q1-25
JANUAR-MARS**

**Q2-25
APRIL-JUNI**

- Oppfølgingstiltaket avsluttes og overføres til Axello.
- Avtale om bruk av arbeidslag signeres med teknisk etat, Sortland Kommune
- Opprettelse av Arbeidsmiljøutvalg.
- BUA-avtalen med Sortland Kommune sies opp grunnet økonomisk tap. Avtalen avsluttes 30. juni 2026
- Dialog med NAV lokalt om:
 - Behovet for flere VTA-plasser.
 - Bedre utnyttelse av AFT-tiltaket i regionen.
- UFF fjerner uten forvarsel alle sine ombrukscontainere i Lofoten og Vesterålen. Dette fører til betydelig økt belastning på Fretex-containerhåndteringen

• Anbudsprosess vaskeri

- Sortland kommune sender ut vaskeritjenesten som åpent anbud. Sortland Arbeidssenter reagerer og krever reservert anbud basert på gjeldende kommunestyrevedtak for arbeidsinkluderingsbedrifter. Kommunen endrer anbudsform: nytt reservert anbud sendes ut.
- Nåværende avtale forlenges med 10 % prisøkning frem til 31. januar 2026.
- Avtale om bruk av arbeidslag signeres med Blåbyhallen.

**Q3-25
JULI-SEPTEMBER**

**Q4-25
OKTOBER-DESEMBER**

- **LOVE-konferansen og næringslivsfrokost**
 - Sortland Arbeidssenter arrangerer LOVE-konferansen.
 - Parallelt gjennomføres en næringslivsfrokost med 60 deltakere fra kommune og næringsliv. Jens Gram fra iArbeid holder foredrag og leder LOVE konferansen.
- **Regionalt samarbeid**
 - Sortland Arbeidssenter mottar invitasjon fra Axello til samling med arbeidsinkluderingsbedrifter og ordførere. Basert på vedtak fra Axellos generalforsamling.
- **Tiltaksplasser hos NAV**
 - **NAV Nordland sier opp 5 AFT-plasser.**
- **Dialog med** Sortland kommune om kommunal medfinansiering til 10 nye VTA plasser, som blir vedtatt i kommunestyrets budsjettforhandlinger.
- Sortland Arbeidssenter sender søknad om 10 nye VTA-plasser. **NAV Nordland innvilger 5 nye VTA-plasser.**¹⁹

Tidslinje 2025

KPI-er 2025



OMSETNING

| 2024 | 2025 |
|------------|------------|
| 19.359.000 | 17.861.000 |

| | |
|-----------------|-----------------|
| Salg VTA | kr. 6.593.623,- |
| Salg AFT | kr. 1.113.127,- |
| Salg Produksjon | kr. 5.046.417 |



OPPFØLGINGSTILTAK

(slutt 30. april)

Mål 65% overgang til arbeid
Resultat 50%



RESULTAT

2025 644.000,-

2024 -1.590.000,-

2023 -720.000,-



ARBEIDSFORBEREDENDE TRENING (AFT)

Plasser: 5
Antall deltakere: 5 pr. 31.12.25
Mål 50% overgang til
arbeid eller utdanning
Resultat 25%



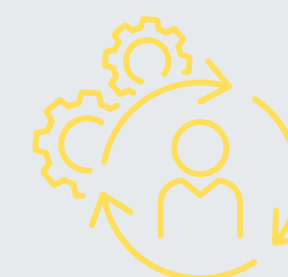
SYKEFRAVÆR

Stab:

Korttidsfravær: 1,44%
Langtidfravær: 11,1 %

Ansatte i VTA tiltak:

Korttidsfravær: 3,5%
Langtidsfravær: 10,34%



VARIG TILRETTELAGT ARBEID

Plasser 26
Antall deltakere 29 pr. 31.12
Hospitering 3
Overgang til VTO 0

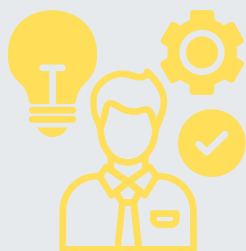
Mål 2025



FLERE VTA-PLASSER - OPPNÅDD

Skal vi få flere i arbeid må vi ha flere plasser.

For 2026 fikk vi tilsagn på 5 , kanskje 10 nye VTA plasser. Kommunal medfinansiering på 10 plasser er opprettet.



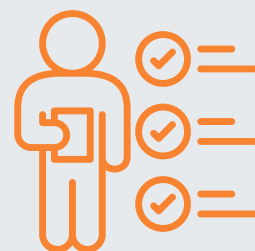
STAB KOMPETANSEHEVING - DELVIS OPPNÅDD

Hele staben har deltatt på konferanser eller kurs for kompetanseheving. Se oversikt over kompetanseheving. Dette arbeidet fortsetter. Vårt mål er å ha en dyktig stab som utfører sitt arbeid til det beste for de ansatte i tiltak og for lokalsamfunnet



FLERE AFT-PLASSER - IKKE OPPNÅDD

AFT er et viktig tiltak spesielt for unge som står utenfor. Dessverre har NAV Nordland sagt opp tiltaksplassene ved Sortland Arbeidssenter.



LÆREKANDIDAT - IKKE OPPNÅDD

Mål: 2 stk
Antall: 0

I 2025 hadde vi 1 lærekandidat salgsfaget. Kandidaten valgte å avslutte av personlige årsaker.



FLERE I VTO - IKKE OPPNÅDD

Vi arbeider med å flere ansatte i tiltak over i VTO. Det målet er ikke nådd. Utfordringen er terskelen eller overgangen med oppfølging fra SA til NAV. Den er for høy, men i 2026 gis det mulighet for oppfølging av deltakere fra SA



OMDØMMEBYGGING - DELVIS OPPNÅDD

Presseoppslag: 3
Arrangement av møter med samarbeidspartnere: 4
Tilstedeværelse på møter; 4
Sosiale Medier: innlegg

Vi forsøker alltid å være synlig, men er aldri nok.



Arbeidsmarkedet – hva betyr endringene for Sortland Arbeidssenter?

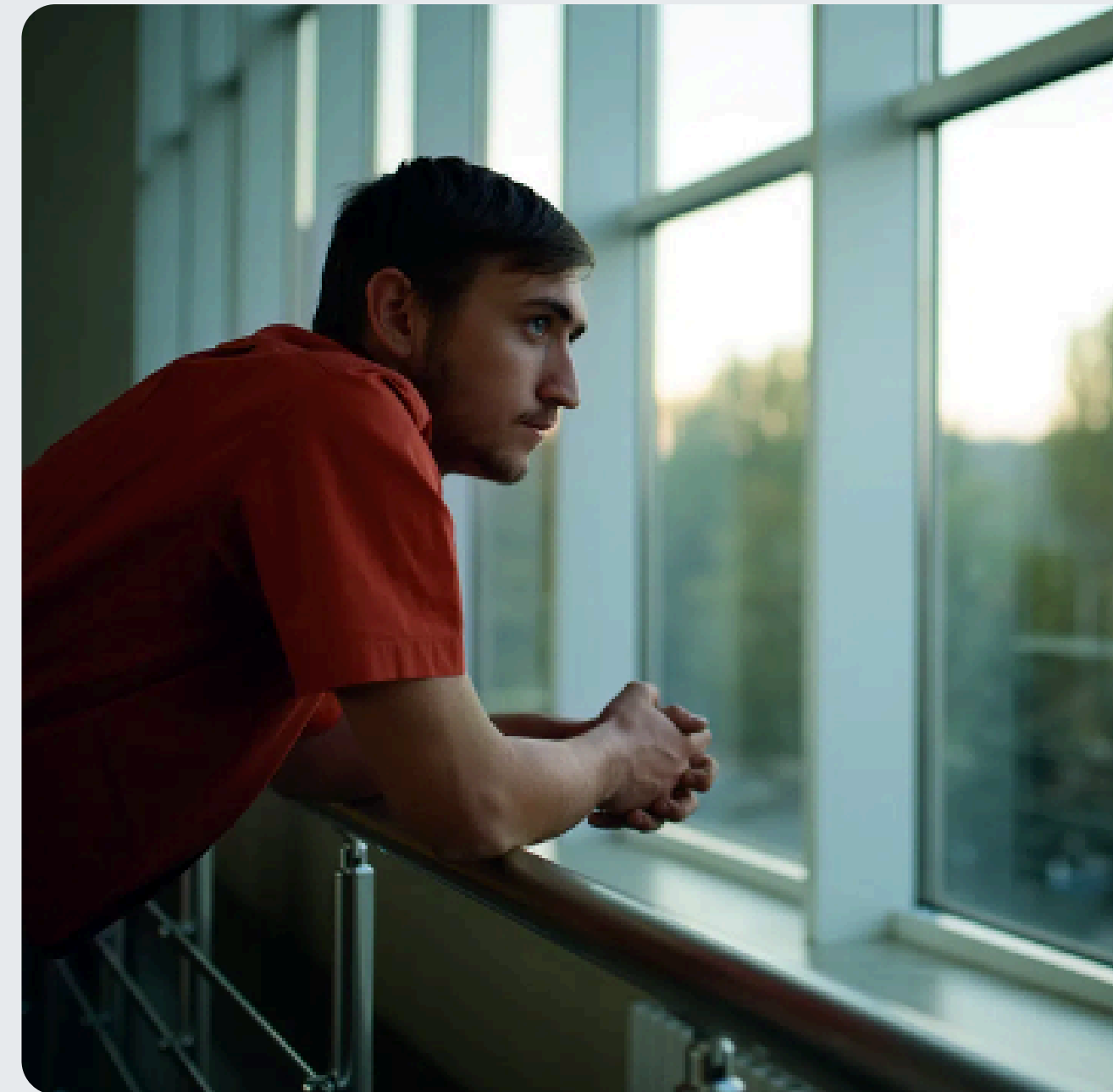


Det norske arbeidsmarkedet er i rask utvikling, og regjeringen har satt et mål om 150 000 flere i arbeid innen 2030, blant annet på grunn av stor arbeidskraftmangel og økende behov i velferdstjenestene. Samtidig står over 100 000 unge utenfor arbeid og utdanning, og regjeringen forventer at NAV skal prioritere unge under 30 og styrke oppfølgingen av denne gruppen.

For Sortland Arbeidssenter betyr dette økt behov for arbeidsinkludering, kvalifisering og sømløse overganger fra tiltak til ordinært arbeid. Regjeringen ønsker også mer bruk av lønnstilskudd og andre virkemidler for å få flere inn i jobb, særlig utsatte unge.

Endringene forsterker behovet for tettere samarbeid med NAV, lokalt næringsliv og våre eier Sortland kommune, slik at vi sammen kan utvikle flere tiltaks plasser, møte rekrutteringsbehovene i regionen og redusere utenforskap.

Dette arbeidet gir viktige samfunnseffekter: styrket sosial bærekraft, mindre ulikhet, bedre folkehelse og økte skatteinntekter – gevinster som er avgjørende for et bærekraftig lokalsamfunn.



Mål 2026



| Nr | Områder | Mål | Utfordringer | Tiltak | Oppnådd ja/nei? |
|----|---------------------------|---|---|---|-----------------|
| 1 | Økonomi | Omsetning Vaskeri økes med 25% Omsetning Brukthandel økes med 15% Omsetning 1000 liter økes med 20% | Oppsøkende salg ressurser Beregne transportkostnader | Selge vask av mopper, matter og uniformer | |
| 2 | Hospitering | Antall 31.12.26 - 5 | | | |
| 3 | Overføring til VTO | Antall 31. 12.26 - 2 | | | |
| 4 | Ansatte i tiltak | 36 plasser innen 31.12.26 | NAV Nordland har ikke lovt 5 nye plasser etter 31 plasser | Innen 1 september 31 fylte plasser. 5 nye plasser må bes om av SA til NAV. Kvalitetssikre deltakere inn i tiltak. Knytte tettere kontakt med NAV lokalt, hele tiltaksdelen av NAV. | |
| 5 | Arbeidsveiledere | Det skal lages IP på alle ansatte i tiltak. Det skal lages fagmål for hver enkelt arbeidsarena. | Sette mål som alle på arbeidsarena kan oppnå. | Arrangere Fagdag | |
| 6 | Lærekandidat | 1 | | Ta kontakt med opplæringskontor Ta kontakt med VGS | |
| 7 | Produksjon | En ny produksjonslinje - et signaturprodukt | Finne det rette produktet | | |
| 8 | Omdømme | Lage en brukerundersøkelse som forteller oss hvordan næringslivet i Sortland oppfatter SA. | Spre undersøkelsen og få den besvart. | Lokale medier, Sosiale medier. Næringsforening. Foredrag, konferanser. Premie ved svar. | |

Styring og kontroll



Sortland Arbeidssenter har kontrollrutiner og systemer som bidrar til at de økonomiske og juridiske virkemidler blir forvaltet i samsvar med lover, regler og godkjenningskravene som tiltaksarrangør av NAV. Dette ivaretas av ISO 9001 og ISO 14001 som er vår sertifisering og som årlig har ekstern gjennomgang eller revisjon av systemet av vår KIWA AS, vår partner i Norsk Standard. I ekstern revisjon 2025 ble det avdekket mindre avvik som er gjenopprettet.

Sortland Arbeidssenter er medlem av Norsk Vaskeritilsyn som systematisk utfører kontroll og revisjon av vårt vaskeri sånn at vi overholder kravene til vask av tøy knyttet til helseinstitusjoner. Standarden heter «Smittevern for vaskerier som behandler tekstiler til helse- og omsorgstjenesten». Ved ekstern revisjon i 2025 ble vaskeriet tildelt klassifisering A som er høyeste utmerkelse for etterlevelse av standarden.

Regnskapet vårt ivaretas av Regnskapshuset1 ved regnskapssystemet. Annenhver måned er det satt av regnskapsgjennomgang av foregående 2 måneder med daglig leder. Revisjon utføres av EY (Ernst & Young). Ved revisjon ble det avdekket et avik der det ved enkelte tilfeller hadde vært 1- 3 dagers for sen innbetaling av skatter og avgifter. Dette ble tatt opp i styret og tiltak er satt i verk.

I 2025 byttet vi IKT leverandør fra Serit til Iteam. Iteam ivaretar all sikkerhet knyttet til ivaretagelse av våre data i deres servere.

Forhold utenfor virksomheten som er vanskelig å styre



Endringer i rammebetingelser og samarbeidsformer som fastsettes av NAV, har stor betydning for Sortland Arbeidssenter. Året 2025 illustrerer dette tydelig gjennom bortfall av oppfølgingstiltaket, reduksjon i AFT-plasser og tilførsel av nye VTA-plasser. Selv om NAV er vår viktigste samarbeidspartner kan vi ikke forvente at NAV fullt ut tar hensyn til hvordan slike endringer påvirker vår drift, økonomi og bemanningsbehov. Det er derfor avgjørende at vi benytter både vår interesseforening og dialogmøter med NAV for å ivareta våre interesser som bidrar til forutsigbar drift.

Et godt samarbeid med vår eier, Sortland kommune, er nødvendig. At vaskeriavtalen ble lagt ut på åpent anbud i konkurranse med aktører som ikke driver tilrettelagt arbeid, samt krav om reduksjon i driftstilskuddet til kantinedriften, viser at vi fortsatt har et stykke igjen før rolleforståelsen mellom eier og selskap er tydelig nok. Dette gjelder både i form av forventninger, prioriteringer og hvordan Sortland Arbeidssenter skal brukes som verktøy for kommunen.

I 2026 ønsker vi i samarbeid med Sortland kommune å utarbeide en eierstrategi. Et sentralt spørsmål i dette arbeidet blir:

Hvilken rolle og funksjon skal Sortland Arbeidssenter ha som verktøy for å øke arbeidsinkludering og ivareta kampen mot utenforskap i Sortland kommune?



Samarbeid

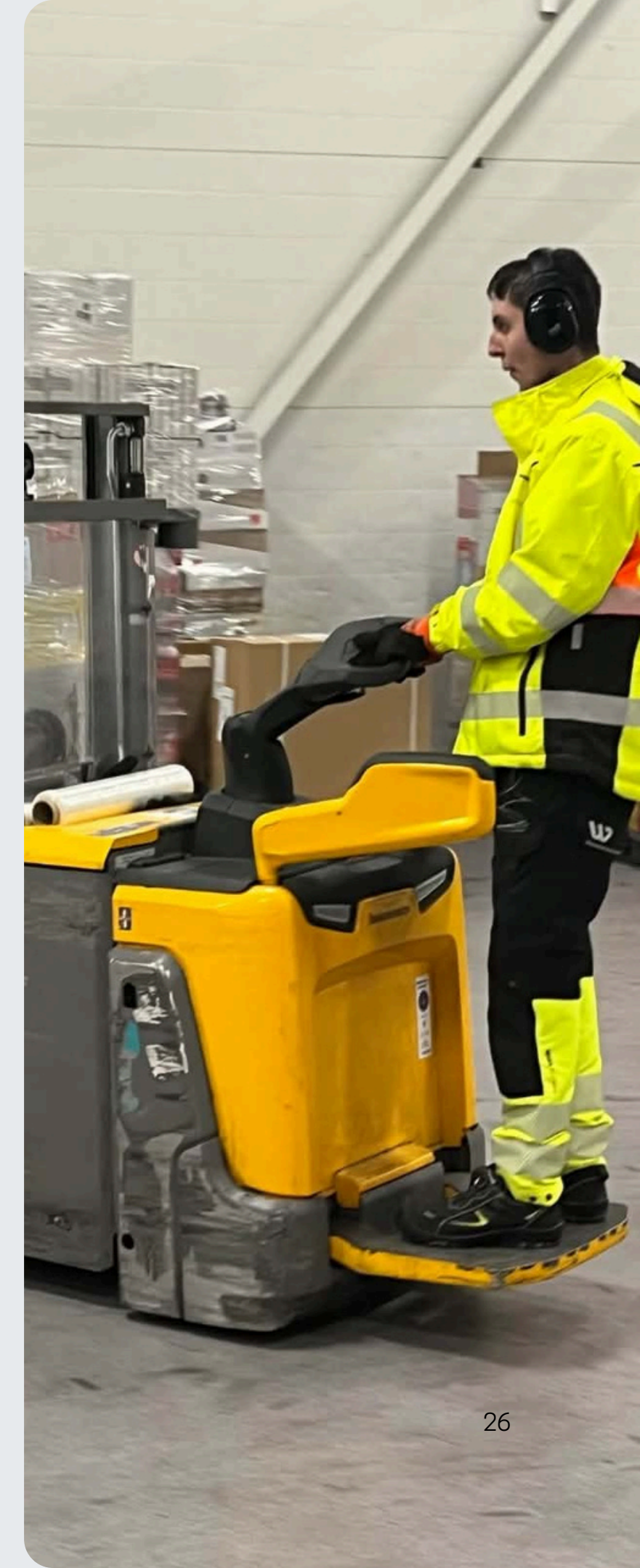
NAV er en av våre 3 grunnpilarer sammen med mennesket og samarbeidspartnere. Vi er helt avhengig av at NAV vil ha Sortland Arbeidssenter med på laget for å kunne løse utfordringene knyttet til å få flere i arbeid. Flere plasser i VTA og rom for oppfølging av tiltaksansatte i VTO vil være nødvendig for å løse arbeidsinkluderingsknuten. Kommunen kan bistå gjennom å bidra til å finne de som står utenfor arbeidslivet, og koordinere kontakt med dem gjennom kommunale tiltak eller videreformidle til Sortland Arbeidssenter.

Arbeidsinkludering

Virksomheten arbeider kontinuerlig med å utvikle og implementere effektive løsninger for å bidra til at flere kan stå i arbeid over tid. Arbeidet kjennetegnes av dynamikk og fleksibilitet, hvor tett oppfølging og anvendelse av opparbeidet, langsiktig fagkompetanse er sentrale virkemidler. Dette vurderes som avgjørende for å redusere utenforskap og styrke deltakelsen i arbeidslivet i Sortland.

Måloppnåelse på dette området forutsetter et godt og forpliktende samarbeid mellom flere aktører, herunder NAV, Sortland kommune og lokalt næringsliv. Samarbeidet med NAV er under positiv utvikling, mens det fortsatt er et potensial for forbedring i samarbeidet med Sortland kommune.

Virksomheten har samtidig et svært godt samarbeid med andre kommunale arbeidsinkluderingsbedrifter i regionen. Det er etablert et formalisert samarbeidsinitiativ – Vesterålen i Arbeid – med mål om å styrke arbeidsinkluderingen i hele Vesterålsregionen. Gjennom dette samarbeidet er ambisjonen å involvere samtlige kommuner og NAV-kontor i regionen for å oppnå en mer helhetlig og koordinert innsats.



Økonomisk analyse

| Tall i tusen | 2024 | 2025 |
|--------------------|--------|--------|
| Omsetning | 19 539 | 17 861 |
| Resultat før skatt | -1 590 | 644 |

Totalt har salget gått ned fra 2024 til 2025. Dette er i stor grad grunnet tap av oppfølgingstiltaket fra 1. mai. Vi har hentet inn tapt omsetning ved opprettelse av nye plasser i VTA. UFF fjernet sine tøyinnsamlingscontainere i Lofoten og Vesterålen som ga en høyere aktivitet i tømning av Fretexcontainere og derfor en kraftig økning i omsetningen på tøyinnsamling.

I vaskeri mistet vi salg gjennom tap av kontrakt med Holmøy lakseslakteri og reiselivsbedrift i Bø kommune. Vedsalget gikk ned grunnet kampanje på godt rabatterte 40 liter ved OBS Bygg og Monter, salgspris er lavere enn vår innkjøpspris.

Bedring av resultatet fra 24 er også på grunn av iverksettelse av kostnadsbesparende tiltak vedtatt desember 2024, samt lavere innbetaling til KLP pensjon utenom premiefond .

Omsetning salg tiltak

| Tall i tusen | 2024 | 2025 |
|-------------------|------|------|
| VTA -stat | 4074 | 5279 |
| VTA kommunal | 1144 | 1314 |
| AFT | 956 | 1113 |
| Salg Oppfølging | 3673 | 1322 |
| Salg intropraksis | 551 | 0 |

Salg utvalgte arbeidsarenaer

| Tall i tusen | 2024 | 2025 |
|------------------------|------|------|
| Vaskeri | 2636 | 2155 |
| Brukthandel | 672 | 752 |
| Ved | 322 | 255 |
| Tennbriketter | 9 | 0 |
| Fretex - tøyinnsamling | 573 | 815 |
| Jobbfrukt | 663 | 693 |

Økonomisk analyse

Bedre ressursutnyttelse

Kostnadsbildet knyttet til både personalkost og til kostnader pr deltaker viser at ressursene benyttes på en bedre måte i 2025 enn i 2026. Lønnsoppgjør er lokale med utgangspunkt i frontfaget.

Gjeld

Virksomheten har lån i 2 finansinstitusjoner til lav rente. Summert er lånenes verdi på kr. 3.137.000. Det er en lav gjeldsgrad i virksomheten. Gjeldsgraden er 0,21.

| Lån | 2024 | 2025 |
|----------------|------|------|
| KLP | 2791 | 2614 |
| Renter 5,2 % | 162 | 143 |
| KOMMUNALBANKEN | 588 | 523 |
| Renter 5,1 % | 35 | 30 |

Kostnad pr. deltaker VTA +AFT

| Tall i tusen | 2024 | 2025 |
|----------------|------|------|
| 21 VTA +5 AFT | 638 | |
| 26 VTA + 5 VTA | | 507 |

Stab kostnader

| Tall i tusen | 2024 | 2025 |
|----------------|--------|--------|
| Kroner | 9810 | 7751 |
| % av omsetning | 50,2 % | 42,4 % |
| Lønnsoppgjør | 5,2% | 4,2% |

KLP pensjon

er en tidligere pensjonsavtale avsluttet i 2014 vi fortsatt har forpliktelser til . Matrisen nedenfor viser utbetalinger fra KLPs investeringsfond til Sortland Arbeidssenter. I kolonnen under er den reelle summen som kreves innbetalt av KLP for å dekke pensjonsforpliktelsene. Differansen mellom disse betalingene må tas av Sortland Arbeidssenters likviditetsbeholdning. I en urolig verden er vi avhengig av at KLP gjør gode investeringer. Merk at 2026 er et anslag fra KLP.

| KLP pensjon | 2024 | 2025 | 2026 anslag fra KLP |
|---|------|------|---------------------|
| Tilført premiefond | 813 | 905 | 860 |
| Felles pensjonsordning utbetalinger | 1710 | 1068 | 679 |
| Differanse fra SA likviditetsbeholdning | 897 | 163 | 181 |

Vi er sosial bærekraft

Arbeidsinkludering er sosial bærekraft i praksis. Norge står ovenfor en av sine største utfordringer:

Vi mangler arbeidskraft, men vi mangler ikke folk. Over 700.000 mennesker står utenfor jobb og utdanning.

Det er ikke bærekraftig.

23% i arbeidsfør alder står utenfor i Sortland. I Norge er tallet 20,5% .

NAV anslår at 100.000-150.000 av disse kan jobbe dersom de får riktig oppfølging og tilrettelegging.

Samtidig trenger Norge 150.000 flere i jobb innen 2030. Svaret? Vi må ta i bruk #helelaget.

Vi skaper sosial bærekraft ved å gjøre arbeid mulig for alle – hver dag!

Når vi tar i bruk de ubrukte ressursene, mobiliserer vi arbeidskraft, reduserer utenforskap, kutter kostnader og øker verdiskapingen.

Når du samarbeider med Sortland Arbeidssenter, din lokale arbeidsinkluderingsbedrift, bidrar din virksomhet til sosial bærekraft.



HVA ER SOSIAL BÆREKRAFT?

En bærekraftig utvikling imøtekommer dagens behov uten å gå på bekostning av fremtidige generasjoners mulighet til å få dekket sine behov – og ser miljø, Økonomi og sosial utvikling i sammenheng.

Den sosiale dimensjonen handler om å sikre rettferdighet, inkludering, likestilling, gode levekår og deltakelse for alle mennesker.

Våre bærekraftsmål

Sortland Arbeidssenter er ISO 14001-sertifisert. En miljøbedrift med fokus på systematisk miljøarbeid og forbedring. I sitt arbeid og utvikling støtter virksomheten seg til følgende av FNs bærekraftsmål:



8. Anstendig arbeid og økonomisk vekst.

Fremme varig, inkluderende og bærekraftig økonomisk vekst, full sysselsetting og anstendig arbeid for alle



10. Mindre ulikhet

Ulikhet i inntekt, muligheter og levekår finnes både innenfor og mellom land, og utgjør en stor utfordring for bærekraftig utvikling. Bærekraftsmål 10 handler om å redusere disse forskjellene og sikre like muligheter for alle.



12. Ansvar, forbruk og produksjon

Bærekraftig forbruk og produksjon handler om å gjøre mer med mindre ressurser. I dag forbraker vi mye mer enn hva som er bærekraftig for kloden. For eksempel er matsvinnet globalt beregnet til over 1 milliarder tonn årlig.



17. Samarbeid for å nå målene

Styrke virkemidlene som trengs for å gjennomføre arbeidet, og fornye globale partnerskap for bærekraftig utvikling



I lag skaper vi muligheter
for mennesker
og et arbeidsliv for alle.



